

2011

Iparralde / Gipuzkoa : territorios fronterizos en cifras

*Mugaz gaindiko herrialdeak
zenbakietan*

Este documento ha sido elaborado por los departamentos de Estudios económicos de las Cámaras de Comercio de Gipuzkoa y de Bayonne-Pays Basque.



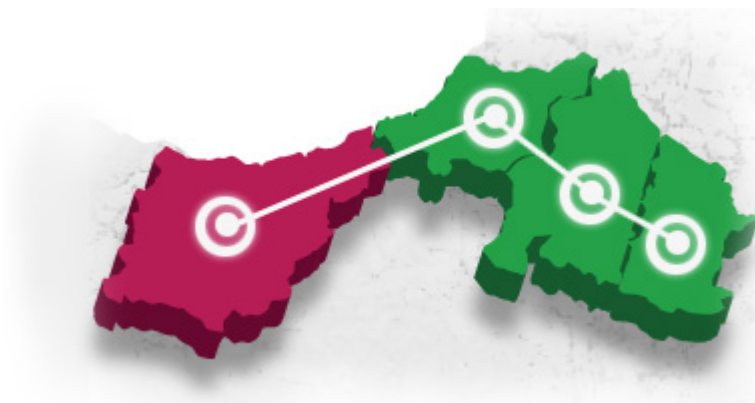
BIHARTEAN, QU'EST-CE QUE C'EST ?

BIHARTEAN es un GEIE –Agrupación Europea de Interés Económico - cuyos dos miembros fundadores son la Chambre de Commerce et d'Industrie Bayonne Pays Basque (Cámara de Comercio, industria de Bayona País Vasco) y la Cámara de Comercio, Industria y Navegación de Gipuzkoa.

BIHARTEAN fue constituida con el fin de desarrollar proyectos económicos transfronterizos, responder a las necesidades de las empresas ubicadas en cada uno de ambos territorios y crear una oferta económica y formación conjunta.

Gipuzkoako Merkataritza, Industria eta Itsasketa Bazkondeak eta Chambre de Commerce et d'industrie Bayonnek BIHARTEAN izeneko EIET –Ekonomia Intereseko Europako Taldea- eratzea erabaki dute.

BIHARTEAN, bi Bazkundeen lurraldeetan kokatutako enpresei mugaz bestaldeko ahalmena garatzeko eta bi lurraldeetako enpresen arteko lankidetzeta bultzatzeko helburuarekin eratu da.





Territorios transfronterizos: Pays Basque Iparralde – Gipuzkoa
Mugazgaindiko herrialdeak : Iparralde - Gipuzkoa

Población por mancomunidades de municipios en Iparralde – por comarcas en Gipuzkoa
Biztanleak – Iparraldea herrialdez – herrialde Gipuzkoan

Empresas - Empleos
Lantegi-Enplegu

Industria
Industria

Comercio
Merkataritza

Turismo
Turismoa

Servicios

Pesca
Arrantza

Construcción -Obras Públicas
Eraikuntza

Grandes proyectos
Egitasmo handiak

Infraestructuras – Enlaces ferroviarios y aéreos
Azpiegiturak – Tren-bide eta aireko estekadurak

Infraestructuras – Les Puertos
Azpiegiturak – Portuak

Enseñanza
Irakaskuntza



Territorios transfronterizos/ Mugazgaindiko herrialdeak Iparralde – Gipuzkoa

Cerca de 1 millón de habitantes

Unos 5000 Km²

Millioi bat biztanle hurbil

5000 kms² hurbil



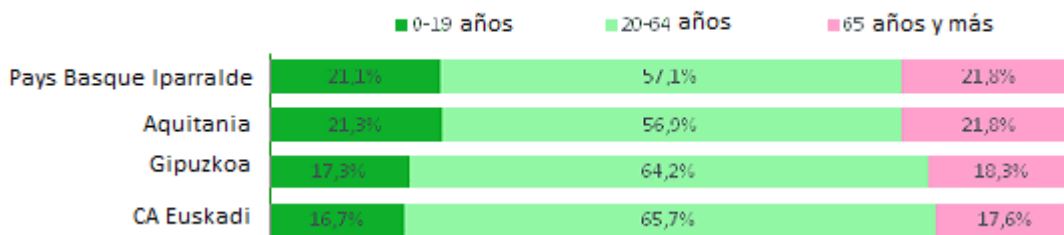
AQUITAINE
3 177 625 hbs
soit une évolution en
10 ans de + 9,2%

EUSKADI
2 157 112 hbs
soit un recul, en 10
ans, de - 0,3%

Población	1999	2008	Evolución 1999-2008
Pays Basque Iparralde	262 440	284 734	8,5%
Gipuzkoa	672 275	701 056	4,3%

Densidad 2008	Superficie (km ²)	Densidad (hab/km ²)
Pays Basque Iparralde	2 967	96
Aquitania	41 308	77
Gipuzkoa	1 980	354
CA Euskadi	7 235	298

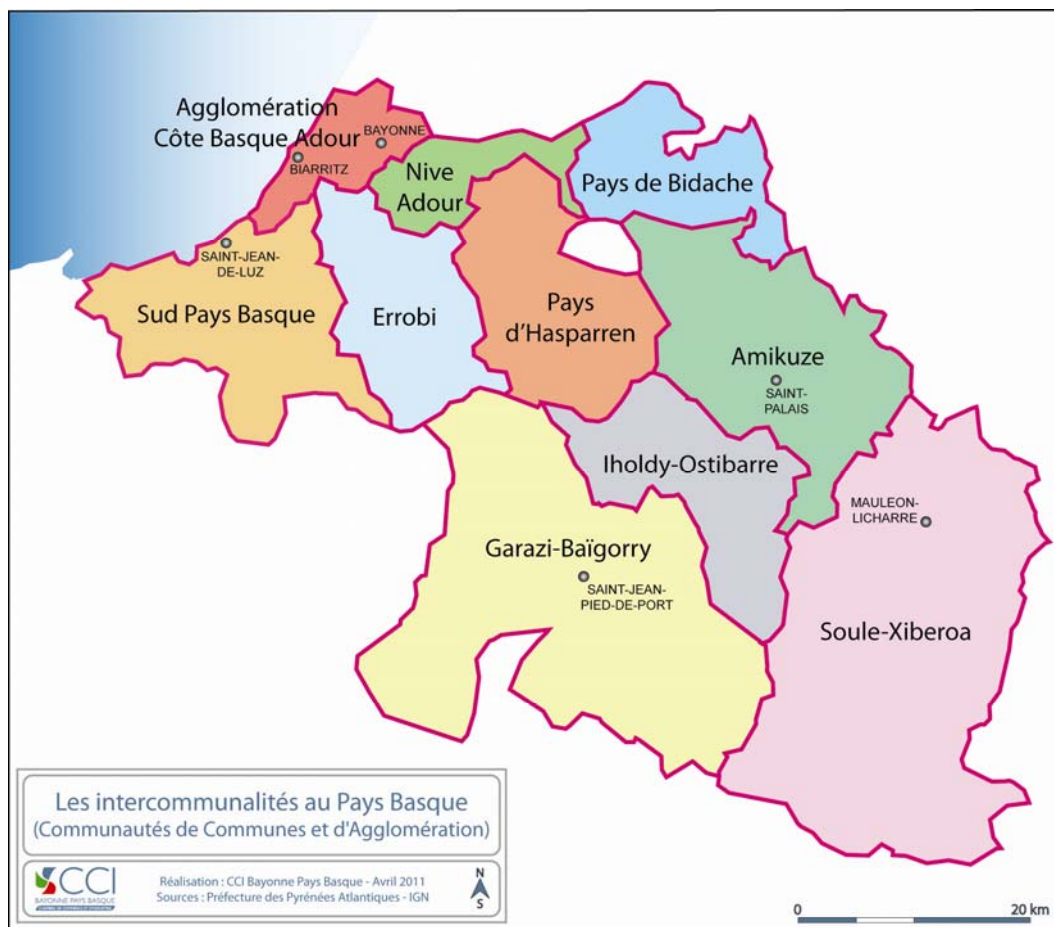
Reparto de la población por tramo de edad -2007



Fuentes : INSEE – Eustat



Población – Iparralde por mancomunidades de municipios Biztanleak – Iparraldea herrialdez-herrialde



Pays Basque-Iparralde :

158 municipios, 21 distritos administrativos, 3 provincias,
10 mancomunidades de municipios
290 891 habitantes en 2007, es decir el 9% de la población de Aquitania
125 420 empleos en 2009
33 194 empresas en 2009

Número de habitantes por mancomunidad de municipios

Pays Basque Iparralde	1999	2008	Evolución 1999-2008
ACBA	117 089	122 302	4,5%
CC Amikuze	8 883	9 456	6,5%
CC Bidache	4 356	5 306	21,8%
CC Errobi	21 908	26 298	20,0%
CC Garazi	11 816	12 201	3,3%
CC Hasparren	12 353	14 085	14,0%
CC Iholdy	3 448	3 668	6,4%
CC Nive Adour	14 775	17 370	17,6%
CC Soule	13 466	13 105	-2,7%
CC Sud Pays Basque	54 276	60 875	12,2%

Fuentes : INSEE – CCI Bayonne Pays Basque



Población – Gipuzkoa por comarca

Biztanleak – Gipuzkoa herrialdez-herrialde



Gipuzkoa :

88 municipios, 7 comarcas
 705 698 habitantes en 2009, es decir el 32.5% de la población de la CA Euskadi
 311 800 empleos en 2009
 63 431 empresas en 2009

Número de habitantes por comarca *

Gipuzkoa	1999	2008	Evolución 1999-2008
Bidasoa	70 171	77 229	10,1%
Donostialdea/Donostia	314 911	322 347	2,4%
Urola-Kosta/Urola Costa	65 210	71 112	9,1%
Deba Behea/Bajo Deba	55 636	54 792	-1,5%
Deba Garai/Alto Deba	62 938	61 711	-1,9%
Goierri	63 931	67 216	5,1%
Tolosa	44 478	46 649	4,9%

Fuentes : Eustat, Cámara de Gipuzkoa

¿Qué es una comarca? - Se trata de una zona geográfica que constituye una entidad geográfica dotada de gestión específica. Geográficamente, existen tres zonas: litoral, zona intermedia o central (en torno a los diferentes ríos: y región alta (zonas con más arraigo agrícola) - hoy existen 7 comarcas en Gipuzkoa :

Bidasoa (Irún – Fuenterrabía), San Sebastián y su extrarradio – Urola Kosta (alrededor de Getaria – Orio - Zarautz) – Alto Deba y Bajo Deba – Goierri y Tolosa (antigua capital de la Provincia)



Número de empresas y de empleos

	Empresas			Empleos		
	2008	2009	Evol 08-09	2008	2009	Evol 08-09
Pays Basque Iparralde	31 341	33 194	5,9%	125 179	125 581	0,3%
Gipuzkoa	64 891	63 431	-2,2%	259 936	265 868	2,3%

Tasa de desempleo

Territorio	2009T3	2010T3
Pays Basque Iparralde	8,3%	8,7%
Aquitaine	9,0%	9,3%
France	9,2%	9,3%
Gipuzkoa (source : Eustat)	6,5%	6,7%
CA Euskadi (source : Eustat)	8,3%	8,8%
Gipuzkoa (source : INE)	9,2%	8,1%
CA Euskadi (source : INE)	11,6%	10,0%



Las tasas de desempleo de ambos territorios –Pays Basque Iparralde y Gipuzkoa- están por debajo las tasas de las provincias y regiones de integración administrativa así como de la tasa de desempleo de sendos Estados.

En Pays Basque Iparralde el tipo de desempleo ha aumentado ligeramente durante la crisis económica siguiendo sin embargo por debajo de las tasas de Aquitania y de Francia.

En Gipuzkoa, la tasa de desempleo ha arrojado, durante la crisis económica, 2 puntos menos que la media de la Comunidad Autónoma Vasca.

En su caso, Euskadi está 10 ptos por debajo de la tasa de España.

Nota explicativa

Cálculo de la tasa de desempleo en sendos territorios

- En Iparralde: la tasa de desempleo corresponde al porcentaje de desempleados en la población activa (activos ocupados + desempleados).
- En Gipuzkoa : en dicho territorio, dos organismos presentan cifras que difieren entre sí Eustat e INE – sus cálculos se basan en dos definiciones diferentes – Para INE, se considera desempleada cualquier persona de 16 años o más que reúna simultáneamente varios criterios (sin trabajo, registrada en un organismo, que ha emprendido gestiones en busca de empleo y apta para trabajar en un plazo de dos semanas) – Para EUSTAT, se considera desempleada (además de los tres criterios enunciados precedentemente), cualquier persona que ha realizado gestiones activas en busca de empleo durante las cuatro últimas semanas; se desconsidera gestión activa, la simple inscripción o renovación de inscripción al desempleo o solicitud de formación

Fuentes : INSEE – Eustat - INE - Cámara de Gipuzkoa

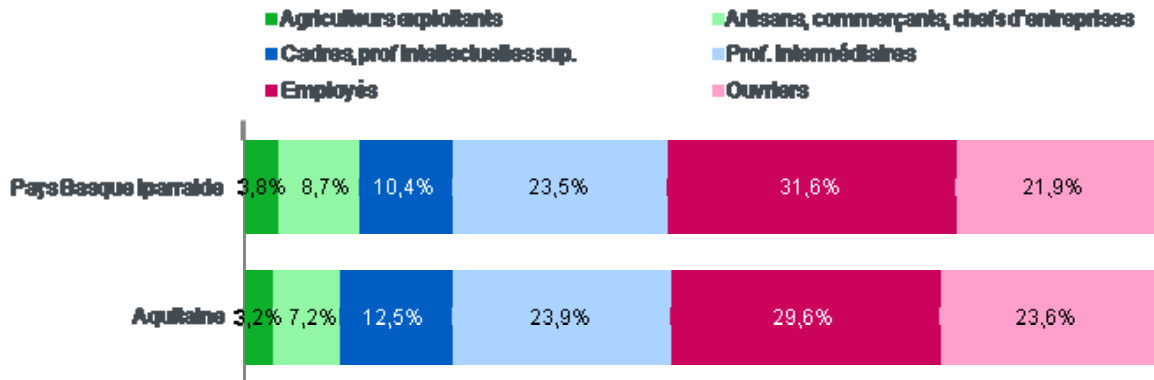


Reparto de empleos por categoría socioprofesional

(año de referencia 2007)

Iparalde

Répartition des emplois par Catégorie Socio-Professionnelle - 2007



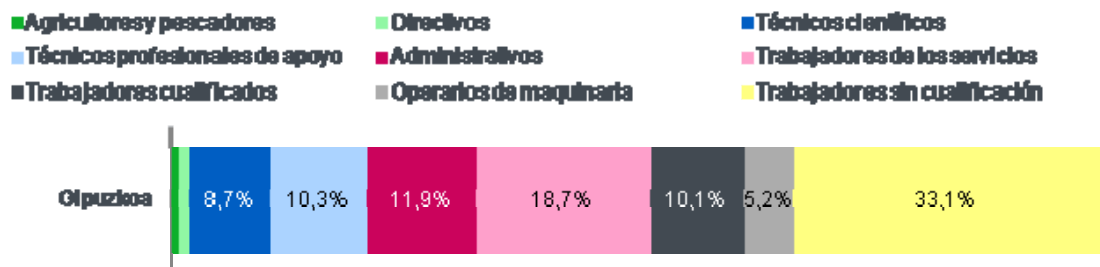
Nota explicativa

La noción de profesiones intermediarias incluye a/a/:

- Profesores de enseñanza General básica, maestros y profesiones asimiladas
- Profesiones intermediarias de sanidad y de trabajo social
- Clero, congregaciones religiosas
- Profesiones intermediarias administrativas de la función pública
- Profesiones intermediarias administrativas y comerciales de empresas
- Técnicos (salvo técnicos terciarios)
- Encargados, contra maestros (maestría administrativa excluida)

Gipuzkoa

Répartition des emplois par Catégorie Socio-Professionnelle - 2007



Nota explicativa



GIPUZKOA

Comercio	22,4%
Construcción	18,9%
Industria	8,7%
Servicios	42,7%
Turismo	7,4%
Agricultura /Pesca	0,1%

Pays Basque IPARRALDE

Comercio	14,6%
Construcción	8,9%
Industria	4,8%
Servicios	49,4%
Turismo	6,5%
Agricultura /Pesca	15,9%

Se trata del peso económico sobre empresas

Un grupo cooperativo único en el mundo

Gipuzkoa cuenta, en materia económica, con una experiencia única en el mundo: el mayor grupo cooperativo del mundo, MCC Mondragón en Mondragón/Arrasate - En 2008, dicho grupo centrado en el cooperativismo constaba de 256 empresas y entidades: esencialmente en los sectores de la industria y distribución, a las cuales se suman 10 centros de I&D y la formación impartida por la Universidad de Mondragón que cuenta con unos 5000 estudiantes.

MCC Mondragón cuenta con más de 90 000 asalariados y mueve un volumen de negocios superior a 16.000 millones de euros.

En Pays Basque Iparralde, tres sectores principales estructuran la economía:

- el sector aeronáutico con la presencia de un dador (Dassault Aviation) y la creación de una zona de actividad ad hoc (Tecnocité) que cuenta con un centro de investigación y formación dedicado a materiales compuestos.
- El sector agroalimentario con una centena de empresas y 3000 empleos
- el sector Surf y conexos que reagrupa las sedes sociales Europa de todas las mejores marcas- en total, 400 empresas, más de 3200 empleos y la creación de un parque económico ad hoc (Baia Park) disponiendo de un hotel de empresas.



Indústria

Industria

Peso del sector	Empresas	Empleos
Pays Basque Iparralde	4,8%	10,4%
Gipuzkoa	8,7%	30,3%

Número de empresas y empleos

	Empresas			Empleos		
	2008	2009	Evol 08-09	2008	2009	Evol 08-09
Pays Basque Iparralde	1 467	1 596	8,8%	13 419	13 017	- 3,0%
Gipuzkoa	5 386	5 388	0,0%	82 450	81 679	-0,9%

La subcontratación industrial es un subsector muy presente en Gipuzkoa –representa el 27% de las empresas industriales de dicho territorio.

En Iparralde, las empresas subcontratantes son unas 60 y representan unos 3000 empleos (cf. base Cotraitel)

Las prácticas punteras presentes en dichos territorios son: calderería, troquelado, moldeado, fundición, mecano soldadura, chapa y mecanizado.

Los sectores clientes son: aeronáutica, agroalimentación, automóvil, energía, eólica, material ferroviario, máquina herramienta y médica.

Zoom agroalimentario

Agroalimentario	Empresas			Empleos		
	2008	2009	Evol 08-09	2008	2009	Evol 08-09
Pays Basque Iparralde	159	163	2,5%	2 152	2 038	- 5,3%
Gipuzkoa	498	506	1,6%	nd	nd	-

Ambos territorios –Pays Basque Iparralde y Gipuzkoa- han adoptado una **estrategia de revalorización de los productos agroalimentarios**. En ambos territorios existen clusters cuyos dos ejes de trabajo principales son:

- * la coexistencia de PYMES agroalimentarias y productos artesanales,
- * y el desarrollo de la innovación al servicio de dicho sector económico

En Iparralde, el **Cluster UZTARTU** obra en tal sentido haciendo hincapié en un territorio donde existen numerosas DOC (Piment d'Espelette – Fromage Ossau-Iraty – Vins d'Irouléguay – Jambon de Bayonne, etc.)

En Euskadi, un label específico destinado a ciertos productos de la Comunidad Autónoma ha sido elaborado (**Euskolabel, con una K de Kalitatea** que es la marca de los productos seleccionados: miel, leche, atún, tomate, patatas, etc.). Desde hace algunos meses, existe el Cluster Alimentación asociado al laboratorio de investigación especializada AZTI.

Fuentes : INSEE – Eustat - Cámara de Gipuzkoa



Comercio

Merkataritza

Peso del sector	Empresas	Empleos
Pays Basque Iparralde	14,6%	15,4%
Gipuzkoa	22,4%	15,6%

Densidad comercial	2008
Pays Basque Iparralde	1,25
Gipuzkoa	16,1

Nota explicativa

Definición de la densidad comercial (Iparralde): número de m² de superficie de venta superior a 300 m² por habitante (fuente: DGCCRF 2008).

Definición de la densidad comercial (Gipuzkoa): número de establecimientos de comercio detallista por 1000 habitantes.

Número de empresas y empleos

	Empresas			Empleos		
	2008	2009	Evol 08-09	2008	2009	Evol 08-09
Pays Basque Iparralde	4 582	4 838	5,6%	19 810	19 382	- 2,2%
Gipuzkoa	14 210	14 113	- 0,7%	40 980	41 548	1,4%

ZOOM enfocando los comportamientos comerciales transfronterizos

Mugazgaidiko jokabide merkatarietara begira

Un estudio llevado a cabo en diferentes puntos de ambos territorios subraya la existencia de numerosos comportamientos comerciales transfronterizos.

- Los **consumidores de Gipuzkoa** frecuentan en efecto el centro comercial BAB2 en su mayoría; no obstante, aprovechan su desplazamiento para hacer turismo (visita de Bayona, Biarritz y San Juan de luz). Biarritz queda identificada como un destino de compras de lujo y San Juan de luz se aprecia por la diversidad de su oferta comercial así como por su ambiente.

- Los **consumidores del Pays Basque Iparralde** visitan los centros comerciales de Gipuzkoa por considerar los precios atractivos. Sin embargo, el casco urbano de San Sebastián es un lugar de compra que también atrae a los visitantes de Iparralde por su ambiente, la cultura y la gastronomía.

Fuentes : INSEE – Eustat - Cámara de Gipuzkoa



Turismo

Turismoo

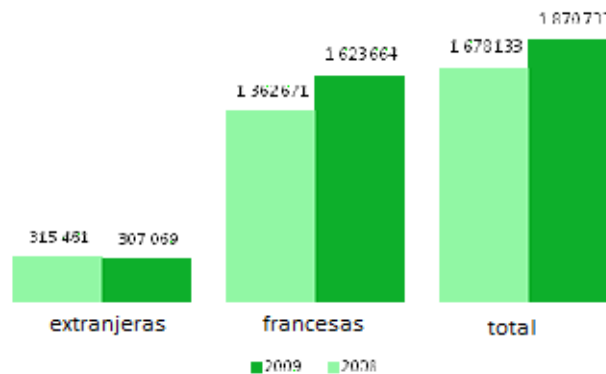
El turismo representa en ambos territorios –Pays Basque Iparralde & Gipuzkoa- un **eje de desarrollo económico fuerte**.

En **Pays Basque Iparralde**, ha originado un **Cluster GOazen**, que cuenta con 580 empresas, de todo tipo de actividad (hospedaje, ocios, agencias receptoras, emplazamientos turísticos y museos, restauración, formación especializada, etc.)

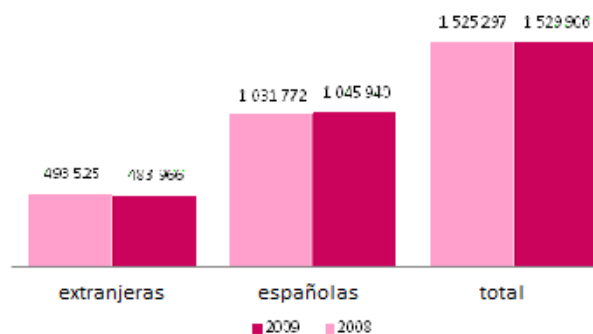
En **Gipuzkoa**, el turismo es un sector tractor: el número de entradas de viajeros y pernoctaciones ha batido todos los records. La provincia hace alarde de una concentración de chefs galardonados (estrellas Michelin) entre los más destacados a nivel mundial. Ello ha propiciado el nacimiento del **Bask Culinary Center**, centro de formación internacional cuyos seminarios y clases son impartidos por los mejores Chefs del mundo.

Peso del sector	Empresas	Empleos
Pays Basque Iparralde	6,5%	6,4%
Gipuzkoa	7,4%	nd

Numero de Noches en Pais Vasco Iparralde
2008 - 2009



Numero de Noches en Gipuzkoa
2008 - 2009



Nota explicativa

El sector del turismo se define de la siguiente manera: hoteles y hospedaje similar, hospedaje turístico y otro hospedaje de corta duración, campings y parques destinados a caravanas o autocaravanas, otros hospedajes, Restauración tradicional, Cafeterías y otros de libre servicio, Restauración de tipo rápido, servicios de catering, Despachos de bebidas, Actividades de agencias de viaje, actividades de Tour Operator, otros servicios de observación y actividades conexas, gestión de museos, gestión de emplazamientos turísticos y monumentos históricos y atracciones turísticas similares

Fuentes : INSEE - CCI BPB - Comité Départemental du Tourisme - Cámara de Gipuzkoa



Oferta turística

Turistiko eskaintza

Ambos territorios gozan de una oferta turística muy diversificada y posibilitan una elección de establecimientos amplísima tanto en materia de hoteles, campings, casas rurales, agroturismo. Cada territorio tiene sus especificidades al ejemplo de las 132 « Pensiones » presentes en Gipuzkoa, lo que representa unas 2119 camas mientras que en la parte francesa, las residencias de turismo están muy desarrolladas.

Territorio	Pays Basque Iparralde		Gipuzkoa		
	nb etab	nb lits	nb etab	nb lits	
Hôtels	5 étoiles	4	722	1	260
	4 étoiles	12	890	19	2 636
	3 étoiles	62	3 902	23	2 417
	2 étoiles	134	5 624	26	988
	1 étoile	9	412	34	1 213
	non classé	42	1 522		
Pensiones	2 étoiles			55	1 070
	1 étoile			77	1 049
Chambres d'hôtes		278	1 843		
Campings	4 étoiles	8	5 643	-	-
	3 étoiles	45	22 302	7	1 586
	2 étoiles	28	6 861	5	2 755
	1 étoile	11	1 887	2	1 468
	0 étoile	19	1 347		
Gîtes ruraux (Gîtes de France)		573	2 863		
Agroturismo				112	1 248
Apartamentos				8	350
Résidences secondaires		4 116	17 583		
Casas particulares				68	606
Alojamientos no hoteleros				188	2 122
Hébergements collectifs		56	2 083		
Résidences de tourisme		40	10 655		
Villages vacances		15	4 271		

En materia de ocio, ambos territorios –Pays Basque Iparralde & Gipuzkoa- cuentan en particular con una red de emplazamientos turísticos y museos.

En concepto de ejemplo:

- En Biarritz, Musée de la Mer (Museo del Mar) – Cité de l’Océan (Ciudad del Océano) – Musée Asiatique (Museo Asiática) – Musée du Chocolat (Museo del Chocolate)
- En Bayona, Musée Basque (Museo Vasco) – Musée Bonnat (Museo Bonnat) –
- En Hendaya, Château Abbadia (Castillo de Abbadia)
- En el País Vasco interior, Cuevas de Oxocelhaya – Museo del pastel vasco – Cuevas de Sara
- En Getaria, Museo Cristobal Balenciaga
- En San Sebastián, Aquarium – Museo San Telmo – Arteleku
- En Zumaia, Museo Zuloaga
- En Zarautz, Museo Arte e Historia – Photomuseum
- En Tolosa, TOPIC, el centro internacional de la marioneta

Fuentes : CCI BPB - Comité Départemental du Tourisme - Cámara de Gipuzkoa



Servicios

La estructura del sector de servicios es diferente en ambos territorios.

- **En Iparralde**, se ha observado un aumento significativo de servicios destinados a los particulares estos últimos años con base a la ley Borloo y sus ventajas fiscales. Más de 300 empresas ejercen sus actividades en dicho sector en el País Vasco, 60 de las cuales están respaldadas por la CCI Bayonne Pays Basque, una gestión de aprobación de calidad. Generan más de 600 empleos es decir una media de 10 asalariados por empresa, en su mayoría con contrato de duración indeterminada.
- **En Gipuzkoa**, los servicios a la empresa son más relevantes. Los « servicios a la industria» representan el 22% del conjunto y el peso de los transportes, por sí mismo, representa un 14,6%.

Peso del sector	Empresas	Empleos
Pays Basque Iparralde	49,4%	55,2%
Gipuzkoa	42,7%	42,9%

	Empresas			Empleos		
	2008	2009	Evol 08-09	2008	2009	Evol 08-09
Pays Basque Iparralde	15 215	16 392	7,7%	68 073	69 277	1,8%
Gipuzkoa	32 628	31 787	- 2,6%	107 825	114 185	5,9%

Nota explicativa

Definición del sector de Servicios en Iparralde:

En dicha sección, los servicios abarcan un campo de actividades que incluye transportes, actividades de la información y comunicación, actividades financieras e inmobiliarias, actividades científicas y técnicas, servicios administrativos y de ayuda, educación, sanidad y acción social, actividades relacionadas con el arte y actividades recreativas y demás servicios.

Fuentes : INSEE – Eustat - Cámara de Gipuzkoa



Construcción – Obras públicas

Eraikuntza

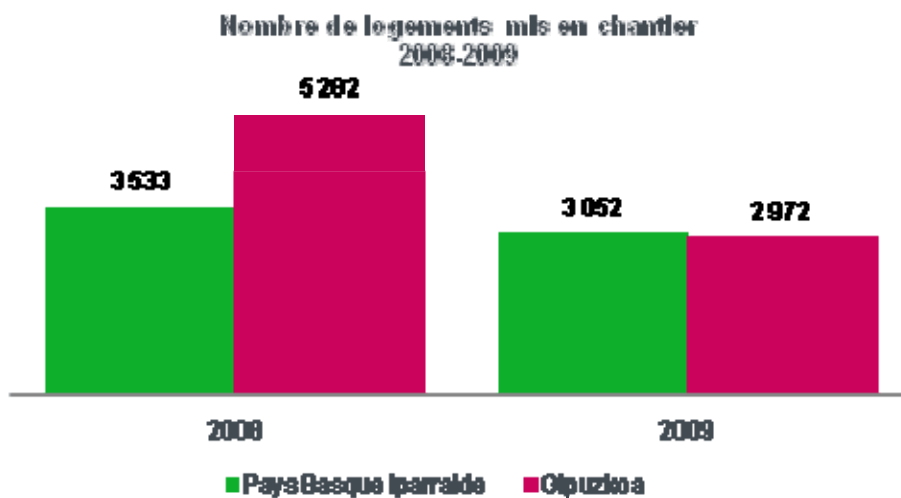
Peso del sector	Empresas	Empleos
Pays Basque Iparralde	8,9%	8,1%
Gipuzkoa	18,9%	10,7%

Número de empresas y empleos

	Empresas			Empleos		
	2008	2009	Evol 08-09	2008	2009	Evol 08-09
Pays Basque Iparralde	2 746	2 967	8,0%	9 987	10 138	1,5%
Gipuzkoa	12 540	12 008	-4,2%	28 681	28 456	-0,8%

Fuentes : INSEE – Eustat - Camara de Gipuzkoa

Construcción de viviendas: viviendas empezadas en número



Fuentes: Ministère de l'Écologie, de l'Énergie, du Développement Durable et de la Mer (Ministerio de Ecología, Energía, Desarrollo Durable y del Mar) - Cámara de Gipuzkoa



Innovación

Berrikuntza

Innovación en Gipuzkoa

- * Parque tecnológico de San-Sebastián - Miramón
 - 74 empresas - centros de investigación - campus universitario
 - 3000 asalariados
- * CEI Mondragón -centro de empresas e innovación de Mondragón con SAIOLAN Mondragón
- * BIC Gipuzkoa BERRILAN
- * y un polo de innovación (extensión de Miramón)

Entre las estrategias de desarrollo económico basadas en innovación, cabe señalar los planes

- Biobasque, investigación sobre Bio-ciencias y Bio-Tecnologías para la creación de dicho sector económico- reúne 70 empresas – 6 hospitales y representa 26 500 empleos
- Nanobasque, investigación sobre Nano-ciencias y Nano-tecnologías (laboratorios CICNanoGune y CICMicroGune) – reúne 68 sociedades

En la Comunidad Autónoma Vasca – Euskadi, los gastos de I&D en 2008 correspondían a los de la Unión Europea de los 27.

Innovación en Pays Basque Iparralde

- * Parque Tecnológico Izarbel - Bidart
 - 90 empresas
 - 1000 asalariados

Desarrollado en torno a :

- la Escuela de Ingenieros ESTIA (500 alumnos ingenieros trilingües - convenios con 3 Universidades británicas y la Escuela de Ingenieros de Bilbao)
- ESTIA- Investigación (x laboratorios de investigación sobre...)
- ESTIA- Emprender (incubadora, vivero y hotel de empresas destinados a empresas innovadoras)

Este dispositivo ha permitido acompañar a 121 empresas innovadoras y crear 715 empleos.



Grandes proyectos

Egitasmo handiak

En Gipuzkoa

- Tras la apertura de la nueva variante de San Sebastián (segundo cinturón de Donostialdea), va desarrollándose la red vial en torno a Beasain-Bergara
- TAV o «Y Vasca» que debiera finalizarse en 2016
- Metro-topo Donostialdea – cuyo objetivo consiste en aprovechar las vías férreas actuales con el fin de proponer un Metro (17 estaciones – 427 millones de euros) entre Lasarte y Fuenterrabía
- Plataforma Intermodal Lezo-Gaintxurizketa es un proyecto estratégico con vistas a crear una plataforma multimodal que permita enlazar el proyecto ferroviario con el futuro Puerto nuevo de Pasajes.
- Proyecto de desarrollo de la ciudad de Irún a partir del espacio ferroviario recuperado.
- Tabakalera – Proyecto cultural basado en la rehabilitación de la antigua manufactura de tabaco de la ciudad en San Sebastián.

En "Pays Basque Iparralde"

- Proyecto de la LGV Atlantique (Proyecto de la Línea de Alta Velocidad Atlántica)
- Implantación de IKEA (24 000 m²) y de una oferta comercial (32 000 m²) en la zona de Ametsondo en la intersección de las autopistas A63 y A64 – Implantación de Ikea, de 12 supermercados de tipo medio y 80 tiendas – Inversión: 250 millones de euros – 1100 empleos creados – 8 millones de visitantes previstos anualmente.
- Creación de una incubadora/vivero/hotel de empresas destinado a la industria del surf y conexos en la zona de actividad de Baia Park en Anglet.
- Creación de una Universidad de Artes y Oficios en Bayona.



Infraestructuras – Enlaces ferroviarios y aéreos

Azpiegiturak – Tren-bide eta aireko estekadurak

Enlaces ferroviarios

Ambos territorios –"Pays Basque Iparralde" y Gipuzkoa- llevan proyectos de desarrollo ferroviario:

- En Iparralde, el proyecto de la Línea de Alta Velocidad LGV Atlántica
- En Gipuzkoa y en el conjunto de la Comunidad Autónoma Vasca, la « Y Vasca» así titulada ya que debiera enlazar entre ellas las tres capitales de las provincias–Gasteiz-Bilbao-Donostia hasta la frontera, formando de este modo una Y.

Número de pasajeros que hayan subido y bajado en estación (corta y larga distancias)

	2007	2008	2009	Evolución 2007-2009
Pays Basque Iparralde	1 686 951	1 679 581	1 604 092	-4,5%
Gipuzkoa	634 528	652 423	666 898	2,2%

Estaciones principales en "Pays Basque Iparralde": Bayona, Biarritz, San Juan de luz, Hendaya

Estaciones principales en Gipuzkoa : Beasain, Irun, Legazpi, Lezo-Renteria, Ordizia, Pasaia, San Sebastian/ Donosti, Tolosa, Zegama-Otzaurte, Zumarraga

Fuentes : SNCF Aquitaine, département voyageurs - Cámara de Gipuzkoa

Enlaces aéreos

Ambos territorios –Pays Basque Iparralde y Gipuzkoa- cuentan con un aeropuerto:

- Aéroport Bayonne-Anglet-Biarritz (en el municipio de Biarritz)
- Aeropuerto de San Sebastián (en el municipio de Fuenterrabía)

Número de pasajeros y números de vuelos

	2007	2008	2009	Evolución 2007-2009
Pays Basque Iparralde				
Nb passagers	930 935	1 028 006	1 011 589	- 1,6%
Nb mouvements d'avions	10 344	11 106	9 624	- 13,3%
Gipuzkoa				
Nb passagers	466 381	402 906	314 262	- 22,0%
Nb mouvements d'avions	12 736	12 282	9 744	- 20,7%

Tras un acuerdo entre ambos territorios un servicio de autobuses pone en comunicación, desde San Sebastián, el aeropuerto de Biarritz con el de Fuenterrabía (varias idas y vueltas al día).

Fuentes : Aéroport BAB - Cámara de Gipuzkoa



Infraestructuras – Puertos

Azpiegiturak - Portuak

Pays Basque Iparralde y Gipuzkoa cuentan con dos puertos:

- Puerto logístico y mercantil de Bayona
- Puerto de Pasajes-Pasaia – el puerto actual dispone de una superficie de 75 ha y representa 3000 empleos directos

Tráficos de los puertos (en toneladas)

	2007	2008	2009	Evolución 2007-2009
Pays Basque Iparralde	4 374 656	3 747 782	4 324 087	15,4%
Gipuzkoa	5 078 192	4 778 012	3 513 673	- 26,5%

Principales mercancías del tráfico portuario

	2008	2009	Evolución 2007-2009
Pays Basque Iparralde			
Bois tempête	-	674 636	-
Billetes	991 264	1 068 712	7,8%
Ferrailles	738 917	867 370	17,4%
Engrais	414 470	278 953	- 32,7%
Maïs	474 236	355 405	- 25,1%
Gipuzkoa			
Merkantzia orokorra/Mercancía general	2 374 211	1 818 076	- 23,4%
Sueltoko likidoak/Graneles sólidos	2 351 278	1 649 664	- 29,8%
Enparatua/Resto	52 422	45 933	- 12,4%

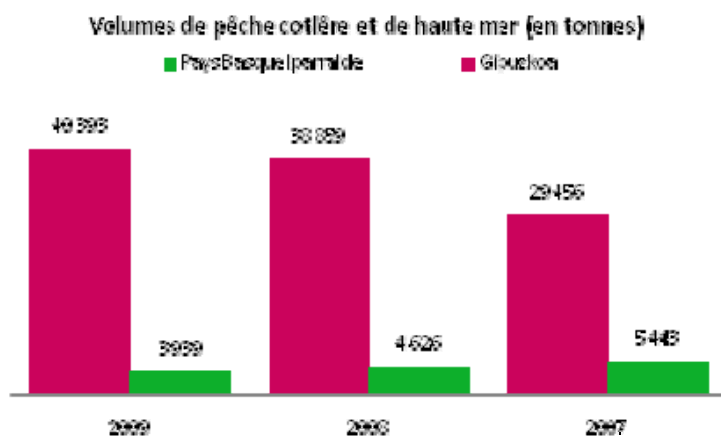
Fuentes : CCI Bayonne Pays Basque - Camara de Gipuzkoa



Pesca

Arrantza

Pesca de bajura y de altura en volumen





Número de alumnos no universitarios

Territoire	2008-2009
Pays Basque Iparralde	24 486
Gipuzkoa	120 509

Estudiantes en Enseñanza superior

Territoire	2008-2009
Pays Basque Iparralde	5067
Gipuzkoa (medio-superiores, superiores)	18 112 -

La Comunidad autónoma de Euskadi dispone de cuatro universidades con 28 facultades y un total de 62 000 estudiantes –Gipuzkoa cuenta con varios campus; los de

- La Universidad de Mondragón – Mondragón Unibertsitatea, creada in situ por el movimiento cooperativista - cuenta con otro campus en Irun (600 m² – 270 estudiantes
- La Universidad Pública del País Vasco – Euskal Herriko Unibertsitatea
- La Universidad privada de Deusto – Deustuko Unibertsitatea, creada en Bilbao y que cuenta con un campus en San Sebastián,

Por otra parte, la Universidad de Navarra, propone un campus en San Sebastián con formaciones en ingeniería industrial, materiales, electrónica, organización industrial y telecomunicaciones.

El "Pays Basque - Iparralde" no cuenta propiamente con una Universidad - no obstante, diferentes formaciones de la Universidad de Pau y Paises del Adúr son impartidas en la aglomeración Bayona-Anglet-Biarritz

El campus bayonés, implantado en el casco urbano, acoge...

El campus de Montaury en Anglet...

La Universidad de oficios artesanales está en vías de creación con, por ámbitos de intervención: los oficios cárnicos, de cocina, repostería, la reparación de automóvil /moto/ciclomotor y servicios a la persona.

En Biarritz, se ha constituido un polo imagen con el BTS audiovisual (Diploma de técnico superior) como cabeza de puente.

Fuentes : Académie de Bordeaux - Eustat - Cámara de Gipuzkoa



Clusters

NOM	WEB	DESCRIPTION	CHIFFRES - CLES
EUSKADI			
• ACEDE – Groupement Cluster Electroménager de Euskadi	www.acede.es	Représente le secteur de l'électroménager, des composants et de tous les éléments entrant dans la chaîne de valeur du secteur.	<ul style="list-style-type: none">• 1,920 milliard de € dont 75% à l'international• 8 entreprises adhérentes• 12.970 emplois
• Groupement Cluster de l'Energie	www.clusterenergia.com	Son objectif est d'engager des actions afin d'améliorer la compétitivité des entreprises travaillant dans le secteur de l'énergie en Euskadi en : <ul style="list-style-type: none">- Réalisant des études de marché- Impulsant la coopération secteur public/secteur privé- Identifiant des opportunités commerciales et des créations de partenariats opportuns.	<ul style="list-style-type: none">• 80 entreprises et entités institutionnelles• 10 milliards de €• 25.000 emplois
• ACLIMA - Association Cluster de l'Industrie de l'environnement de Euskadi	www.aclima.net	Impulsé par les actions stratégiques menées par le Gouvernement basque dans ce secteur, ce Cluster réunit tout type d'entreprises et d'institutions ayant un rôle dans le domaine du Développement Durable.	<ul style="list-style-type: none">• 69 entreprises• 14 milliards de €• 38.454 emplois
• Association Cluster des Transports et Logistique de Euskadi	www.clustertil.com	Favoriser la mobilité des personnes et promouvoir l'innovation et la coopération entre entreprises, sont les deux principaux objectifs de ce Cluster.	<ul style="list-style-type: none">• 97 entreprises• 12,687 milliards de €• 35.457 emplois
• GAIA - Association de l'Industrie des Technologies et de l'Information du Pays Basque	www.gaia.es	Principaux objectifs : Impulser le développement du secteur (Informatique – Electronique – Télécoms) et favoriser l'utilisation des nouvelles technologies afin de contribuer au développement de la Société de l'Information	<ul style="list-style-type: none">• plus de 200 entreprises• 3,060 milliards de €• 12.053 emplois
• Cluster de l'Alimentation d'Euskadi	www.clusteralimentacion.com	Ce Cluster a pour objectifs principaux d'améliorer la compétitivité des entreprises adhérentes et de favoriser l'innovation dans le secteur agroalimentaire.	
• EIKEN – Cluster de l'Audiovisuel Basque	www.eikencluster.com	Souhaite promouvoir la transformation du Secteur Audiovisuel basque à travers d'actions stratégiques basées sur la collaboration entre entreprises et la mise en place d'une innovation transversale.	<ul style="list-style-type: none">• 42 entreprises• 425 millions de €• 2.500 emplois
• HEGAN - Cluster de l'Aéronautique et de l'Espace du	www.hegan.com	Objectifs : <ul style="list-style-type: none">• Contribuer au développement de ce secteur industriel	<ul style="list-style-type: none">• 37 entreprises• 1,167 milliards de €• 9.819 emplois

Pays Basque		<ul style="list-style-type: none"> • Déterminer des actions communes partagées par toutes les entreprises adhérentes • Orienter les activités de l'Administration du Gouvernement basque en matière d'industrie aérospatiale. • Organiser la présence des entreprises adhérentes dans des événements nationaux et internationaux. • Améliorer les mutations des métiers et des spécialisations RH par la formation. • Créer des synergies au sein du secteur afin d'améliorer la compétitivité de l'industrie aérospatiale. 	
• ACICAE – Cluster de l'Automobile du Pays Basque	www.acicae.es	<p>Objectifs</p> <ul style="list-style-type: none"> • Mener une analyse partagée des défis du secteur et des solutions envisagées • Créer des collaborations spécifiques sur des projets communs • Encourager la formation • Impulser des accords spécifiques entre adhérents • Etre l'interlocuteur des différentes institutions. 	<ul style="list-style-type: none"> • 300 entreprises • 11,020 milliards de € • 40.900 emplois
• AFM – Cluster de la Machine-Outil	www.afm.es	Développer la compétitivité du secteur en défendant les intérêts des adhérents. A travers une offre de services large, il s'agit de contribuer à l'internationalisation des entreprises-membres, tout en impulsant l'innovation technologique.	• 100 entreprises environ
• CLUSPAP – Cluster du Papier	www.clusterpapier.com	Contribue à générer des avantages compétitifs en favorisant les synergies entre entreprises, en réalisant des activités en commun et en échangeant des expériences.	<ul style="list-style-type: none"> • 27 entreprises • 736 millions de € • 2.183 emplois
• Forum du Maritime Basque	www.foromaritimovas.com	Le Forum se veut un lieu de rencontres et d'échanges de tous les acteurs de l'Industrie maritime basque afin de développer des actions qui contribuent à l'amélioration de la compétitivité des entreprises dans un souci de développement durable.	<ul style="list-style-type: none"> • 31 entreprises et institutions • 1,470 milliard de € • 2.535 emplois
• UNIPORT BILBAO – Port de Bilbao	www.uniportbilbao.es	Son objectif est, principalement, d'améliorer la compétitivité des services proposés par le Port de Bilbao, au travers d'une démarche de progrès et d'amélioration continue de la Qualité.	• 141 entreprises et institutions

Iparralde / Pays Basque français			
<ul style="list-style-type: none"> • ESKAL EUREKA – Cluster BTP Construction 	www.eskal-developpement.com	<p>Ce Cluster regroupe des grands Groupes (Eiffage, St-Gobain...) et des PME locales du secteur du Bâtiment Travaux Publics / Construction. Il est présidé par la Fédération du Bâtiment et des Travaux publics des Pyrénées-Atlantiques. Le Ministère de l'Enseignement supérieur et de la Recherche a attribué le label PFT à la plateforme technologique mise en place. Son objectif principal est de développer les entreprises du secteur en accédant à des compétences techniques, disposant d'installations et de moyens matériels et en proposant des formations.</p>	<ul style="list-style-type: none"> • 80 entreprises
<ul style="list-style-type: none"> • EUROSIMA Cluster – Cluster de l'Industrie de la Glisse 	www.eurosima.com	<p>Les Côtes basque et landaise sont appelées la Petite Californie de l'Europe. S'y concentrent les sièges sociaux Europe des plus grandes marques de la Glisse. Le Cluster crée des convergences entre majors du secteur et PME, agit pour l'environnement, développe des nombreuses actions en matière de formation et d'innovation.</p>	<ul style="list-style-type: none"> • 400 entreprises • 1,3 milliard de € • 3.200 emplois
<ul style="list-style-type: none"> • GOAZEN – Cluster du Tourisme en Pays Basque 	www.goazen.fr	<p>Les professionnels du Tourisme du Pays Basque ont créé un Cluster afin de créer des synergies entre les 18 filières qui composent ce secteur économique. Les plans d'actions mis en place concernent la connaissance de la clientèle, des campagnes de promotion en commun, des actions en matière de resFuentes humaines (saisonniers & qualification du personnel) ainsi que l'innovation.</p>	<ul style="list-style-type: none"> • 580 entreprises
<ul style="list-style-type: none"> • SILOGRAPHIC – Cluster créatif 	www.silographic.net	<p>Le Cluster créatif, SILOGRAPHIC, regroupe des acteurs de la filière des industries créatives qui vise à construire des actions communes pour le développement de ce secteur.</p>	<ul style="list-style-type: none"> • 80 entreprises
<ul style="list-style-type: none"> • UZTARTU – Cluster de l'Agro-alimentaire du Pays Basque 	www.bayonne.cci.fr	<p>Afin de mettre en valeur les produits du Pays Basque, les professionnels réunit au sein de Uztartu oeuvrent notamment pour l'émergence d'une marque "Pays Basque" pour l'agro-alimentaire.</p>	